



## Projet Fin d'Etude

Comptabilité et finance

**Thème : Enregistrement comptable  
des  
opérations courantes**

**Réaliser par :**

**Khouloud Ardhaoui & Dhekra Alfhayem**

**Encadrement par:**

**Mme. Khemis Dalel**

**2019/2020**



I : Carte d'identité.....	20
II : Historique de la société.....	21
III : L'organigramme de société.....	22
1. Le service technique.....	23
2. Direction d'exploitation.....	23
a : Le service d'exploitation.....	23
3. Direction des études et contrôle de gestion.....	24
a : Gestion budgétaire.....	24
b : Bureau statistique et rapport d'activités.....	24
c : Comptabilité analytique de gestion de tableau de bord.....	24

**Sommaire**

Introduction générale.....	6
Partie 1 comptabilité à Partie double et enregistrement des opérations courantes.....	7
Chapitre I : notion des flux, opérations et comptes.....	8
I Notion de flux.....	9
1. Définition de flux.....	9
2. Types de flux.....	9
a Les flux économiques.....	9
b : Les flux d'information.....	10
II Notion d'opération.....	10
1. Définition.....	10
2. Types d'opérations.....	10
a : Achats.....	10
b Ventes.....	11
III : Les comptes, le principe de la partie double et plan du compte.....	11
1. Définition du compte.....	11
2. Présentation du compte.....	12
3. Principe de la partie double.....	13
4. Plan de compte.....	13
Chapitre II Enregistrement des opérations courantes Journal, Grand livre et la balance de contrôle.....	14
I : Le journal.....	14
1. Définition.....	14
2. Les composants du journal.....	15
3. Présentation schématique du journal.....	15
II : Le grand livre.....	16
1. Définition.....	16
2. Les composants de grand livre.....	16
3. Présentation de grand livre.....	16
III : La balance du contrôle.....	17
1. Définition.....	17
2. Les composants de la balance de contrôle.....	17
3. Présentation schématique de la balance.....	18
Partie 2 : Un model présentatif des différents enregistrements fait par la SRTM.....	19
Chapitre 1 : Présentation générale de la SRTM.....	20



## Projet fin d'étude comptabilité et finance

I · Carte d'identité.....	20
II : Historique de la société.....	21
III : L'organigramme de société.....	22
1. Le service technique.....	23
2. Direction d'exploitation.....	23
a : Le service d'exploitation.....	23
3. Direction des études et contrôle de gestion .....	24
a Gestion budgétaire.....	24
b : Bureau statistique et rapport d'activités.....	24
c : Comptabilité analytique de gestion de tableau de borde.....	24
d : Contrôle de recette.....	24
e Contrôle de routiers.....	24
f : Direction administrative de recette.....	25
Chapitre 2 Présentation synthétique de diffèrent document comptable de l'entreprise SRTM.....	26
Conclusion général.....	33

On verra dans ce projet comment l'information comptable pour rendre compte, de manière prospective, non seulement dans un usage externe, mais également dans un usage interne.

Pour répondre aux questions : Quel est le rôle de la comptabilité ? Qu'elles sont les principes de base de la comptabilité générale ?

Pour terminer par nous partirons dans une première partie de la notion de l'enregistrement des différents faits économiques, la deuxième partie sera consacrée à présenter l'entreprise au sein d'elle on a passé notre stage. Nos conclusions avec nos apports théorique et empiriques des différents enregistrements fait par cette société.



## Introduction générale

La comptabilité est un système d'information fournissant une information significative, fiable et pertinente sur la réalité économique de l'entreprise tout en déterminant le patrimoine de l'entreprise afin de porter l'information à la connaissance des parties prenantes au capital.

On verra dans ce projet comment utiliser l'information comptable pour rendre compte, de manière prospective, non seulement dans un usage externe mais également dans un usage interne.

Pour répondre aux questions: Quel est le rôle de la comptabilité? Qu'elles sont les principes de base de la comptabilité générale?

Pour terminer par nous partirons dans une première partie de la notion des flux l'enregistrement des différents faits économiques, la deuxième partie sera consacrée à présenter l'entreprise qu'au sein d'elle on a passé notre stage. Nos conclusions avec nos apports théorique et empiriques des différents enregistrements fait par cette société.

---

---



# Chapitre 1 : notion des flux, opérations et comptes

La comptabilité est une technique qui permet d'enregistrer dans des comptes les flux de l'entreprise afin de déterminer le résultat de l'exercice (bénéfices ou pertes) et de présenter l'état patrimonial de l'entreprise.

## Partie 1 :

### Comptabilité à partie double et enregistrements des opérations courantes

Les motifs pour lesquels on tient une comptabilité sont doubles. Sur le plan économique, la comptabilité permet de connaître l'activité de l'entreprise et de mesurer son résultat. Sur le plan juridique, toutes les entreprises, y compris les sociétés non rentables, des livres comptables et de comptes. Les actifs et des passifs. De ce fait, la comptabilité est un moyen de preuve en cas de litige avec les fournisseurs, les clients, le personnel, les organismes sociaux... La finalité de la comptabilité est de présenter le compte de bilan et de résultat. Elle est ainsi un moyen de contrôle de l'entreprise et un outil d'aide à la décision puisqu'elle permet par exemple de décider quand investir, emprunter, embaucher...

Le système d'organisation de l'information financière permet saisir, classer et enregistrer des données de base chiffrées, cet enregistrement se fait dans un ordre chronologique de toutes opérations effectuées par l'entreprise.



# Chapitre 1 : notion des flux, opérations et comptes

Les flux en comptabilité sont des mouvements, des biens ou des services que se produisent dans une entreprise à un moment donné. Chaque flux a une valeur, un point de départ et un point d'arrivée et peut être exprimé en terme d'emploi (la destination du flux), et ressource (l'origine de flux)

La comptabilité est une technique qui permet d'enregistrer dans des comptes les flux de l'entreprise afin de déterminer le résultat de l'exercice (bénéfices ou pertes) et de présenter la situation patrimoniale de l'entreprise. Les motifs pour lesquels on tient une comptabilité sont doubles

Sur le plan économique : la comptabilité doit renseigner si l'activité de l'entreprise a été ou non rentable.

Sur le plan juridique : toutes les entreprises y compris les sont tenues d'avoir des livres comptables et de présenter un état des actifs et des passifs. De ce fait, la comptabilité est un moyen de preuve en cas de litige avec les fournisseurs, les clients, l'Etat, le personnel, les organismes sociaux...

La finalité de la comptabilité est de présenter le compte de bilan et de résultat. Elle est ainsi un moyen de contrôle de l'entreprise et un outil d'aide à la décision puisqu'elle permet par exemple de décider quand investir, emprunter, embaucher....

Ce système d'organisation de l'information financière permet saisir, classer et enregistrer des données de base chiffrées, cet enregistrement se fait dans un ordre chronologique de toutes opérations effectuées par l'entreprise.



## I. Notion du flux

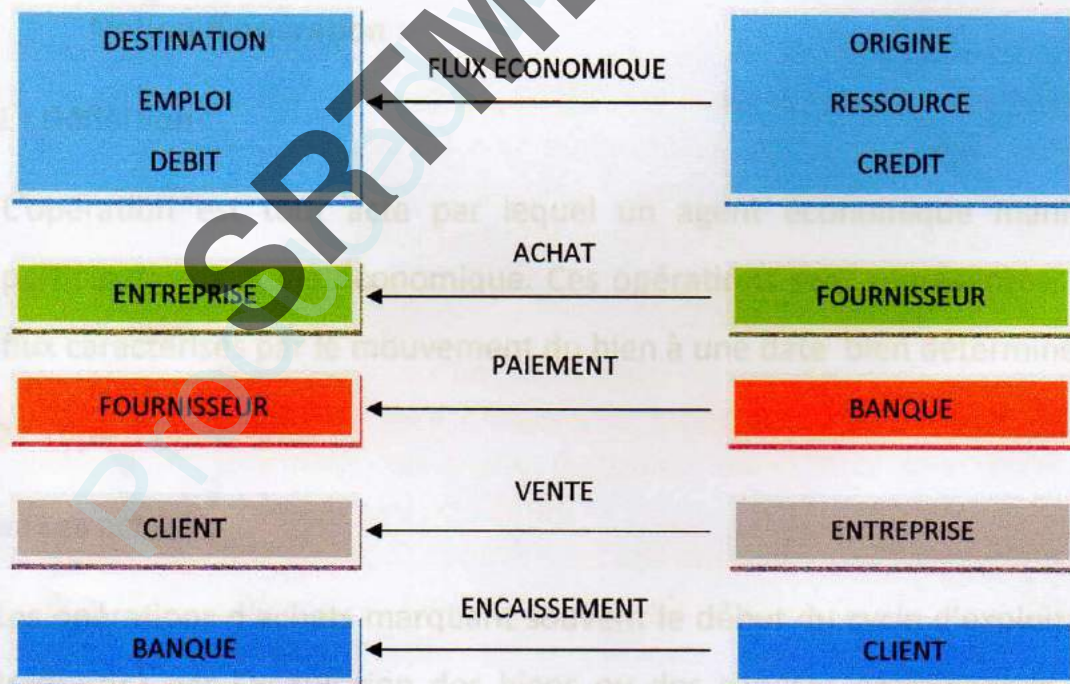
### 1 : Définition de flux

Les flux en comptabilité sont des mouvements des biens ou des services que se produisent dans une entreprise à un moment donné. Chaque flux a une valeur, un point de départ et un point d'arrivée et peut être exprimé en terme d'emploi (la destination du flux), et ressource (l'origine de flux)

### 2 : Les types de flux :

#### a : Les flux économiques :

Il peut s'agir de mouvement de biens matériels de prestations de services de mouvement de somme d'argent ou moyens de règlement. Chaque mouvement de biens, de services de moyens de règlement mettant en jeu des agents de l'activité économique dans le cadre de la dite activité constitue un flux économique.

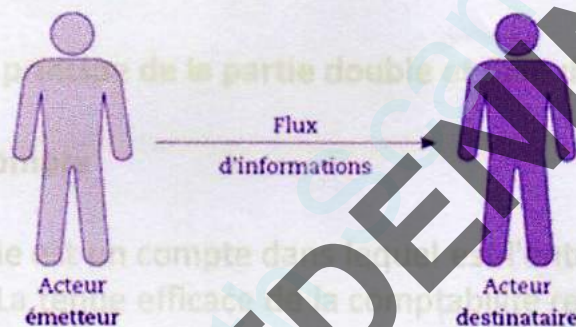




### b : Les flux d'informations :

La réalisation d'un processus nécessite l'intervention de différents acteurs, internes ou externes (partenaires). Au cours de leurs activités, ces acteurs émettent ou reçoivent des flux d'informations. L'ensemble de ces informations contribue à alimenter le système d'information de la PME.

Un flux consiste en un transfert d'information, quel que soit le support utilisé, entre deux acteurs du système d'information. L'un est source d'information : (l'acteur émetteur) l'autre en est la cible : (l'acteur destinataire).



## II. Notion d'opération :

### 1 : Définition :

L'opération est tout acte par lequel un agent économique manifeste sa participation à la vie économique. Ces opérations sont représentées par des flux caractérisés par le mouvement du bien à une date bien déterminé .

### 2 : Type d'opérations :

#### a : Les achats :

Les opérations d'achats marquant souvent le début du cycle d'exploitation, se traduisent par l'acquisition des biens ou des services entraînant la création d'une dette envers le fournisseur ou une opération de décaissement (sortie



d'argent, ou diminution des disponibilités). Elles constituent donc une charge pour l'entreprise.

#### **b : Les ventes :**

Les opérations de vente caractérisant souvent la fin du cycle d'exploitation, se traduisent par la livraison des biens ou services entraînant la création des créances auprès des clients ou une opération d'encaissement (entrée d'argent ou augmentation des disponibilités). Elles constituent donc un produit pour l'entreprise

### **III. Le compte, le principe de la partie double et plan du compte**

#### **1 : Définition de compte**

Le compte comptable est un compte dans lequel est l'entreprise enregistre ses actions financières. La tenue efficace de la comptabilité repose sur le bon choix de compte comptable.

En comptabilité il existe deux catégories de compte : les comptes de bilan et les comptes de gestion.

-Un compte de bilan est par nature un emploi ou une ressource qui n'est mis à la disposition d'une entreprise que de manière temporaire. Cela signifie qu'il sera successible de disparaître à un horizon plus au moins lointain (par exemple matériel revendu, emprunt remboursé, fournisseurs payés).

Les comptes de bilan vont alimenter le bilan comptable : il s'agit des comptes de la classe 1 à la classe 5. Ils vont traduire les opérations qui affectent le patrimoine de l'entreprise.

-Un compte de gestion tient compte emploi ou une ressource définitive. Il peut s'agir d'un emploi qui sera consommé immédiatement (achat de matière première par exemple) ou d'une ressource qui n'aura pas être restituée (ventes des marchandises à un client)

Les comptes de la classe 6 appelé « les comptes des charges » et les comptes de la classe 7 appelé « les comptes des produits », les comptes de gestion vont nourrir le compte de résultat.

Total débits égal total crédit : il s'agit du principe de la partie double



## 2 : Présentation du compte :

En comptabilité, un compte se schématise par un tableau scindé en deux colonnes.

Chacune d'entre elle a vocation à enregistrer des opérations. La colonne de gauche est un « débit » et la colonne de droite est un « crédit » on dit qu'un compte est débité lorsque l'entreprise enregistre une somme à son débit et un compte est crédité lorsque l'entreprise enregistre une somme à son crédit.

Par convention, la côté gauche du compte est réservé aux emplois et la côté droite aux ressources.

La différence entre le total débit et le total crédit s'appelle <<solde>>

-Si  $TD > TC \Rightarrow$  le solde est débiteur

-Si  $TD < TC \Rightarrow$  le solde est créditeur

-Si  $TD = TC \Rightarrow$  le solde est nul

### Exemple de présentation du tableau du compte :

Débit			Crédit		
Date	Libellés	Sommes	Date	Libellés	Sommes

Généralement on recourt à la présentation schématique sous forme de <<T>> du compte.

#### Exemple :

Débit		Crédit
	532 banque	

Total débits égal total crédit : il s'agit du principe de la partie double



### 3 .Principe de la partie double

La partie double est le principe de base de la comptabilité.

Pour chaque opération, il faut que l'écriture comptable soit équilibrée. Cela signifie qu'à l'intérieur d'une écriture comptable, le total de la colonne débit doit être égal au total de la colonne crédit.

Chaque opération est enregistrée à deux endroits :

Au lieu de son origine (ressource) et à sa destination (emplois) pour le même montant, c'est le principe de la partie double.

### 4 .Plan du compte

Toute entreprise amenée à tenir une comptabilité est dans l'obligation d'avoir son propre plan de comptes comptables. Ces comptes comptables doivent être conformes avec le Plan Comptable Général, qui définit les normes communes : la classe des comptes et leurs codifications. L'ensemble des comptes comptables forme le plan de comptes de l'entreprise. Il est créé par l'entreprise pour les besoins de sa comptabilité.

De manière générale, on dénombre 7 classes regroupant des comptes de même nature.

Les classes 1 à 5 correspondent au patrimoine de l'entreprise (bilan) alors que les classes 6 et 7 permettent de calculer le résultat de l'entreprise (compte de résultat).

Classe 1	Comptes du capitaux propres et passifs non courants
Classe 2	Comptes de l'actifs non courants
Classe 3	Comptes des stocks
Classe 4	Comptes des tiers
Classe 5	Comptes de financières
Classe 6	Comptes de charges
Classe 7	Comptes de produits



Le système comptable est aujourd'hui composé d'un système d'information, il constitue ainsi un système formel d'identification, de mesure, de classement et d'enregistrement des transactions opérés par les entités, son objectif est donc d'enregistrer tous les opérations courantes faites par les entreprise dans le grand livre et le journal et faire établir la balance de contrôle.

## Chapitre 2 : Enregistrement des opérations courantes : Journal, grand livre et la balance de contrôle

Le système comptable détermine les méthodes et les procédés de travail qui permettent à l'entreprise de répondre efficacement aux deux fonction comptable de base à savoir le journal et le grand livre, il trace le chemin que doit respecter le comptable dans l'enregistrement d'un fait comptable, il fait donc déterminer les opération réalisées par l'entreprise (vente, achat...) analyser et recenser ces document qui matérialisent les opérations (facture, avis de débit ou crédit...) et déterminer la voie précise de circulation de ces doucement au sien de l'entreprise. Chaque entreprise utilise le système comptable qu'elle considère comme étant le plus approprié.

### I. Le journal :

#### 1. Définition :

La tenue d'une comptabilité impose l'utilisation de journaux comptables. Pour une meilleure gestion, une entreprise peut utiliser plusieurs journaux comptables, comme par exemple : un journal des achats, des ventes, de caisse, des opérations diverses, etc. Ces derniers sont appelés journaux auxiliaires et sont ensuite centralisés dans le journal centralisateur.

Un journal comptable va faire état de tous les mouvements qui affectent le patrimoine de l'entreprise. Les entreprises ont l'obligation d'y inscrire quotidiennement et chronologiquement toutes les opérations qui transforment l'actif de l'entreprise.



## 2 . Les composants du journal :

- La date de l'opération comptabilisée
- Le numéro de pièce comptable et le libellé de l'écriture comptable (pièces justificatives)
- Le numéro des comptes crédités et débités
- Le montant total de l'opération
- Et enfin le compte mouvementé par la ligne

Les opérations comptabilisées dans les journaux comptables doivent être équilibrées selon le principe de la partie double : Crédit = Débit.

Il existe **différents types journaux** dont les principaux sont .

- le **journal des achats**, qui inclut les enregistrements comptables des factures reçues des fournisseurs et fournisseurs d'immobilisations ;
- le **journal des ventes**, qui comprend les enregistrements comptables des factures envoyées aux clients ;
- le **journal de trésorerie**, pour les écritures liées aux mouvements bancaires et aux mouvements de caisse ;
- le **journal d'opérations diverses** (ou journal d'OD), pour les écritures non enregistrées dans les journaux précédemment mentionnés.

## 3 . Présentation schématique :

		Date		
numéro du compte à débité	nom du compte à débiter		montant	
	numéro du compte à crédité	nom de compte à créditer	montant	
libellé		date de l'opération suivante		



## II . Le grand Livre :

### 1 . Définition :

Le grand livre est un document obligatoire qui regroupe tous les opérations de la comptabilité d'une entreprise, il présente l'intégralité des mouvements comptables, dans l'ordre chronologique où ils ont lieu. On enregistre chaque opération comme débit ou comme crédit, avec le montant correspondant. La somme totale au crédit doit être égale à la somme totale au débit.

On regroupe les opérations par comptes, et les comptes sont eux classés par numéro, suivant la nomenclature du Plan Comptable Général.

Le grand livre peut se diviser en :

- un Grand livre général
- un Grand livre auxiliaire : qui contient par exemple un compte individuel pour chaque client et chaque fournisseur

### 2 .Les composant du grand livre :

Le grand livre doit recenser tous les comptes de la comptabilité de l'entreprise.

Pour chaque compte du grand livre, on doit mentionner les informations suivantes :

- Numéro de compte et intitulé du compte
- Solde initial au début de l'exercice comptable et solde final
- Opérations au débit et au crédit durant l'exercice
- Date et libellé de l'opération avec la référence du document prouvant l'opération (facture, reçu de paiement, etc.)
- Journal où est enregistrée l'opération (achats, ventes, trésorerie, caisse...)

### 3 . Présentation schématique du grand livre :

Chaque compte figurant dans le grand livre à la forme d'un (T)

-La somme des débits doit être égale à la somme des crédits



Date	libellé	16 emprunts		213 logiciels		224 matériels de transport		532 banques		54 caisses	
		D	C	D	C	D	C	D	C	D	C
Total D											
Total C											
Solde D											
Solde C											

III . La balance du contrôle :

1 . Définition :

La balance est un état d'une période établit à partir de la liste de tous les comptes du grand livre et regroupant tous les taux en débit et crédit de ces comptes et par différence tous les soldes débiteurs et créditeurs

-La balance général regroupe tous les comptes de l'entreprise classés dans ordre du plan comptable par ordre croissant de la classe 1 à 7, il faut apparaitre le solde de chaque compte (débitteur ou créditeur), elle représente le numéro du compte, libellé du compte, montant des débits, montant des crédits, solde débiteurs ou créditeurs du compte .

-La balance auxiliaire : est un tableau comptable qui recense les dettes fournisseurs et les créances clients d'une entreprise. Elle est souvent utilisée en pratique car elle permet d'obtenir rapidement certaines informations.

La balance est une aide fondamentale pour contrôler la comptabilité et donc le bilan et le compte de résultat.

La balance montre l'état de chaque compte pour la période. La balance de fin d'exercice est une synthèse du bilan. Elle permet de faire le lien directement des documents financiers à contrôler avec le logiciel de comptabilité. Il suffit de pointer les comptes à contrôler avec le détail de ce compte (le grand livre) pour pouvoir s'assurer que les documents informatiques sont cohérents. C'est aussi avec la balance qu'il est possible de contrôler la déclaration de TVA et de s'assurer de son enregistrement ainsi que de son règlement.

2 .les composants de la balance du contrôle :

L'enregistrement systématique et chronologique de toutes les opérations d'une entreprise, d'abord au journal, puis la report au grand livre et en fin



Dans sa présentation courante, pour chacun des comptes (classés dans l'ordre du plan comptable), la balance fait apparaître :

- le numéro du compte
- l'intitulé du compte
- le total des débits
- le total des crédits ,
- le solde du compte, qui apparaît dans la colonne « Solde débiteur » ou « Solde créditeur » selon le cas.

Un solde est dit « débiteur » si le total des débits est supérieur au total des crédits, et « créditeur » dans le cas inverse.

### 3 . Présentation schématique :

Numéro du compte	Intitulé du compte	Solde au début de période		Mouvement		Solde en fin de période	
		Débiteur	Créditeur	Débit	Crédit	Débiteur	Créditeur
Total							

Le respect de principe de la partie double facilite le contrôle de l'exactitude des enregistrements la mise en évidence de cet équilibre est réalisé en établissement périodiquement des états récapitulatif ( le grande livre , le journal et la balance de contrôle ) faisant apparaitre pour chaque état des soldes débiteurs ou créditeur et le cumul de mouvements de puis le débit de période jusqu'à à la fin .

L'enregistrement systématique et chronologique de toutes les opérations d'une entreprise, d'abord au journal, puis le report au grand livre et en fin



l'établissement de la balance de contrôle ont pour but de suivre les mouvements affectant les biens et les dettes l'entreprise.

Partie 2 :

Model présentatif des comptes  
enregistrements pour la SRTM

Produced by ScanTopDF  
SRTMEDENINE



Dans cette partie nous allons faire dans un premier chapitre une présentation générale de la société au sein de laquelle on a passée notre stage et dans un deuxième chapitre nous allons présenter les différents documents et états établis par cette entreprise durant l'année 2018

## Chapitre 1 : présentation générale de la SRTM

### Partie 2 :

# Model présentatif des différents enregistrements fait par la SRTM

Actuellement le réseau de la SRTM couvre toutes les délégations de Médénine et Tataouine en

- transport scolaire et universitaire
- transport urbain et suburbain
- transport régional
- locations

#### 1. Carte d'identité

Raison sociale : Régionale du transport de Médénine

Siege social : Médénine

Date de création : 1/1/1967

Capital social : 1300000 DT

Domaine d'activité : transport publique

Adresse : rue 18 janvier 1952

Téléphone : 75640070

Fax : 75640753

Forme juridique : société anonyme

Véhicules : 247

Nombre agence : 8



Dans cette partie nous allons faire dans un premier chapitre une présentation générale de la société au sein du quelle on a passées notre stage et dans un deuxième chapitre nous allons présenter les différents documents et états établis par cette entreprise durant l'année 2018.

✓ Vêtement : exemple soufiatex

✓ Pièce de rechange : différents fournisseurs (équipement, moderne, le moteur ...)

✓ Carburants : exemple « total »

Concurrents :

## Chapitre 1 : présentation générale de la SRTM

La société régionale de transport de Médenine (SRTM) est une entreprise publique qui assure le transport de voyageurs par autobus au sein de gouvernorat de Médenine et Tataouine.

Actuellement le réseau de la SRT Médenine couvre toutes les délégations de Médenine et Tataouine en matière de :

- transport scolaire et universitaire
- transport urbain et suburbain.
- transport régional
- locations

### I. Carte d'identité

**Raison social** : société régionale du transport de Médenine

**Siege social** : Médenine

**Date de création** : 1/1/1967

**Capital social** : 1300000 DT

**Domaine d'activité** : transport publique

**Adresse** : rue 18 janvier 1952

**Téléphone** : 75640070

**Fax** : 75640753

**Forme juridique** : société anonyme

**Véhicules** : 247

**Nombre agence** : 8



**Effectif** : 480

**Les clients** : est toutes la population sauf les enfants âgés moins de 3 ans qui sont exonères de payer les tarifs.

**Les fournisseurs** : sont différents selon leurs achats :

- ✓ Vêtement : exemple souhatex
- ✓ Pièce de rechange : différents fournisseurs (équipement moderne, le moteur ...)
- ✓ Carburants : exemple « total »

**Concurrents** :

- Les taxis
- Louage
- Transportes aériens
- Les sociétés de transport privé
- Les sociétés similaires
- ETC ....

## II. Historique de la société :

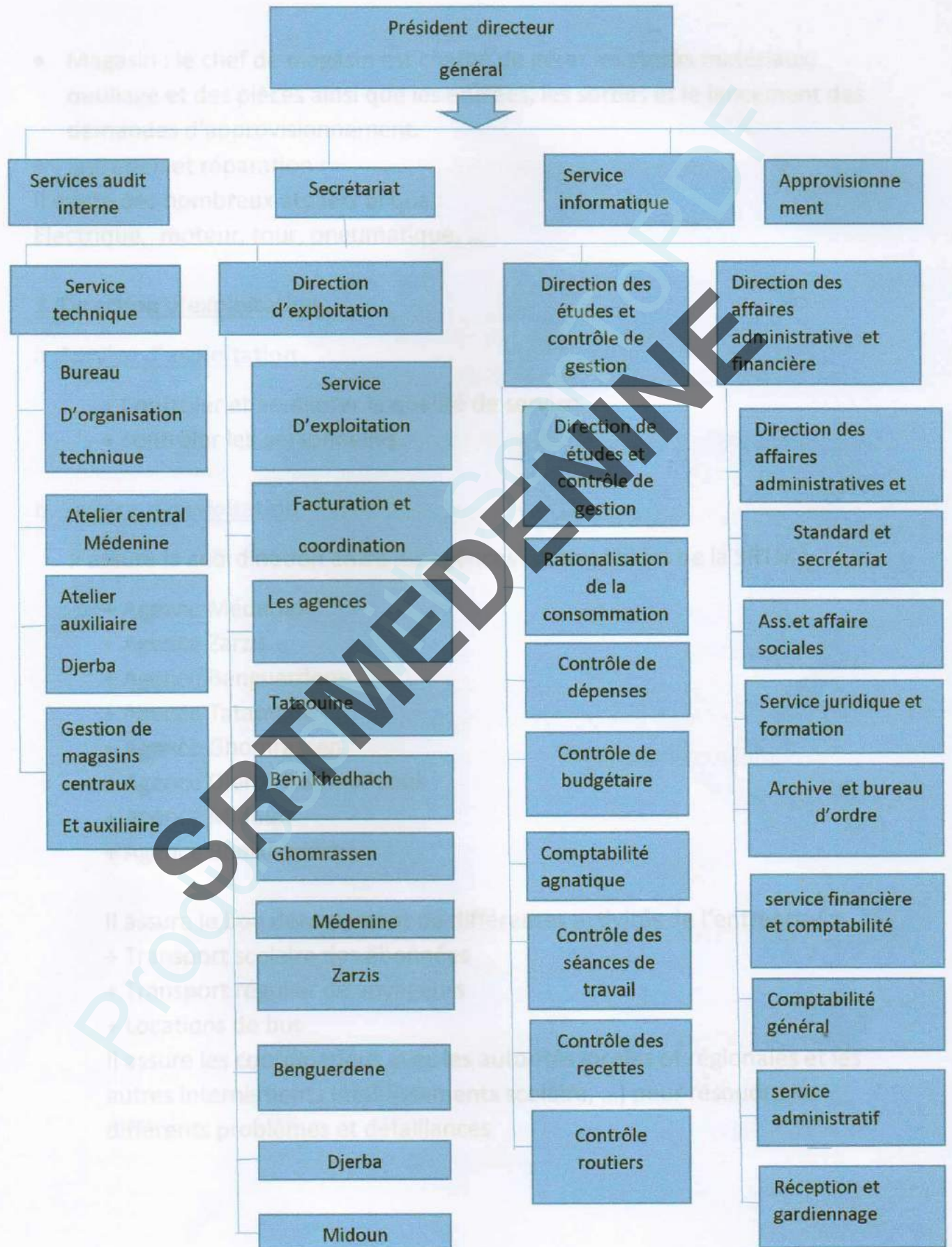
La société régionale de transport de Médenine <<SRTM>> est une entreprise semi étatique à caractère commercial rattachée au ministère du transport. Elle a été créée en 1967 avec un capital initial de 1000dt qui a subi deux augmentations.

- ✓ La première en 29 /06/ 1969 d'un montant qui est égal à 79000dt.
- ✓ La deuxième en 05 /01 /1978 d'un montant qui est égal à 51000DT.

Le capital est de l'ordre de 130000d subdivisé entre l'Etat et les collectivités publiques. ayant comme objectivité le transport public des personne et d'assurer le meilleur service de transport à l'intérieur des gouvernorats de Médenine et de Tataouine.



### III. L'organigramme de la société





## 1. Le service technique :

- Magasin : le chef de magasin est chargé de gérer les stocks matériaux, outillage et des pièces ainsi que les entrées, les sorties et le lancement des demandes d'approvisionnement.
- Entretien et réparation :  
Il existe des nombreux ateliers et que  
Electrique, moteur, tour, pneumatique, ...

## 2. Direction d'exploitation

### a. Service d'exploitation

- + Contrôler et améliorer la qualité de service.
- + contrôler les personnels.

### b. Service d'exploitation

Il assure la coordination entre les agences commerciales de la SRTM :

- + Agence Médenine
- + Agence Zarzis
- + Agence Benguerdene
- + Agence Tataouine
- + Agence Ghomrassen
- + Agence Djerba houmet-souk
- + Agence Midoun
- + Agence Benikhadéche

Il assure le bon déroulement de différentes activités de l'entreprise :

- + Transport scolaire des abonnés
- + Transport régulier de voyageurs
- + Locations de bus

Il assure les coordinations avec les autorités locales et régionales et les autres internements (établissements scolaire, ...) pour résoudre les différents problèmes et défaillances



### 3 .Direction des études et contrôle de gestion

#### a .Gestion budgétaire

Le service de gestion a pour but de :

- Elaborer le budget d'exploitation et d'investissement
- Assurer un contrôle des dépenses
- Assurer la collecte des informations nécessaires à l'estimation de la demande.

#### b. Bureau statistique et rapport d'activité

Il est chargé de :

- Contrôler et saisir les factures à crédit (les pièces justificatives jointes, le calcul arithmétique, les statistiques relatives par kilométrage et par nombre des voyageurs.)
- Contrôler et saisir les statistiques journalières par agence et par ligne.
- Etablir le tableau des recettes.
- Etablir un rapport d'activité mensuel qui constitue un état récapitulatif contenant des indicateurs relevant de l'activité du mois X comparé au même mois de l'année précédente.

#### c. Comptabilité analytique de gestion et tableau de bord :

C'est un ensemble d'information traitées et mise en forme de façon a caractérisé l'état et l'évolution de l'unité il est nécessaire pour les responsables ayant une diversifiée et constamment en changement.

#### d. Contrôle de recette .

- Permet de contrôler les billets.
- Contrôler les recettes de receveur (nombre de billet vendus et restants).
- Signaler les erreurs commises par les receveurs.

#### e. Contrôle routiers :

Le contrôleur routier a pour missions de veiller à la bonne marche d'exploitation dans la société il doit :

- ❖ Contrôler les papiers de véhicules.
- ❖ Contrôler les tenus (vêtement) du travail.
- ❖ Contrôler les billets des voyageurs.



**f. Direction administrative et financière :**

**Service personnels :**

Ce service permet de ;

- ❖ Préparer les fiches de paie des personnels.
- ❖ Contrôler les absentéismes et gérer les congés.
- ❖ Procurer les personnels par le recrutement
- ❖ La formation et la promotion agents.

**Bureau d'ordre:**

Un organe de la direction administrative qui doit .

- ❖ Recevoir les courriers et les affecter aux différents services
- ❖ Tenir l'archive de la société.

**Bureau d'assurance :**

- ❖ Prend en charge la gestion d'assurance flottes (autobus, voiture).
- ❖ Remplir les déclarations d'accident du travail.
- ❖ Gestion de l'assurance groupe (maladie, décès...)
- ❖ Paiement des primes d'assurances.

**Service comptabilité**

Il doit :

- ❖ Assurer la comptabilisation des flux financiers.
- ❖ Produire les documents comptables obligatoires : bilan, compte de résultat, annexe. ...
- ❖ La gestion des relations avec les banques et les services fiscaux sont aussi à la charge du service comptable

La société régionale de transport de Médenine assure la liaison entre ces régions et d'autres gouvernorats par le biais de lignes quotidiennes régulières.



Nous présentons ainsi une écriture comptable à partir des données effectuées par la société SRTM pendant le mois Décembre 2018

## Chapitre 2 :

### *Présentation synthétique des différents documents Comptable de l'entreprise SRTM*

Après avoir fait, dans un premier chapitre une présentation détaillé de l'entreprise régionale de transport de MEDENINE, nous allons exposer quelques travaux comptables faites au sein de cette entreprise.



Nous présentons ainsi une écriture comptable « achat pièces détachés » effectuées par la société SRTM pendant le mois Décembre 2018

13:00 21/07/2020

S.R.T.MEDENINE

دفتر القيود المحاسبية

السنة المحاسبية 2018  
 دفتر العمليات المحاسبية 11  
 الفترة 12

رقم 323

حساب دائن	حساب مدین	بيان القيد المحاسبي	مستأون	الحساب	التاريخ	رقم الوثيقة	ح ر ح	قيد رقم ن. ح
100.600		PIECE DEP N° 0004346 (PI) 31/12/2018		541100	31/12/2018	3545		1
	84.634	PIECE DEP N° 0004346 (PI) 31/12/2018		606110	31/12/2018	3545		2
	15.966	PIECE DEP N° 0004346 (PI) 31/12/2018		436860	31/12/2018	3545		3
100.600	100.600							



Projet fin d'étude comptabilité et finance

Nous présentons le Journal « caisse centrale » qui détaille dans un ordre chronologique les opérations effectuées en mois de décembre 2018, ainsi la facture d'achat de pièces détachées N°323 présenté en dessus.

42:07:13 2020/07/21

الجدول الفرعي للعمليات

S.R.T.MEDENINE

السنة المحاسبية : 2018

12 : فترة الدمج : ديسمبر من 2018/12/01 إلى 2018/12/31

12 : الفترة : ديسمبر من 2018/12/01 إلى 2018/12/31

11 : دفتر العمليات : CAISSE CENTRALE

الصفحة رقم القيد ن و	رقم الوثيقة	التاريخ	حساب المتعامل حساب دائن حساب مدين	بيان القيد المحاسبي	مبلغ مدين	مبلغ دائن	الحركة
316	3	FA	2018/12/31	436660	16,350		PIECE DEP N° 0004343 FD 9000 DU 27/12/2018
317	1	FA	2018/12/31	541100		133,401	PIECE DEP N° 0004343 FD 9000 DU 27/12/2018
	2	FA	2018/12/31	606110		112,102	PIECE DEP N° 0004343 FD 9000 DU 27/12/2018
	3	FA	2018/12/31	436660		21,299	PIECE DEP N° 0004343 FD 9000 DU 27/12/2018
319	1	FA	2018/12/31	541100		54,300	PIECE DEP N° 0004345 FD 9004 DU 31/12/2018
	2	FA	2018/12/31	624400		54,300	PIECE DEP N° 0004345 FD 9004 DU 31/12/2018
321	1	FA	2018/12/31	541100		55,700	PIECE DEP N° 0004345 FD 9000 DU 31/12/2018
		FA	2018/12/31	625600		55,700	PIECE DEP N° 0004345 FD 9000 DU 31/12/2018
322	1	FA	2018/12/31	541100		173,600	PIECE DEP N° 0004344 FD 9000 DU 31/12/2018
	2	FA	2018/12/31	625600		162,543	PIECE DEP N° 0004344 FD 9000 DU 31/12/2018
	3	FA	2018/12/31	436660		11,057	PIECE DEP N° 0004344 FD 9000 DU 31/12/2018
323	1	FA	2018/12/31	541100		100,600	PIECE DEP N° 0004346 FD 9000 DU 31/12/2018
	2	FA	2018/12/31	606110		84,733	PIECE DEP N° 0004346 FD 9000 DU 31/12/2018
	3	FA	2018/12/31	436660		15,960	PIECE DEP N° 0004346 FD 9000 DU 31/12/2018
324	1	FA	2018/12/31	541100		17,600	PIECE DEP N° 0000533 FD 9000 DU 30/03/2018
	2	FA	2018/12/31	606110		17,600	PIECE DEP N° 0000533 FD 9000 DU 30/03/2018
325	1	FA	2018/12/31	541100		43,250	PIECE DEP N° 000533 FD 9000 DU 28/12/2018
		FA	2018/12/31	606220		43,250	PIECE DEP N° 000533 FD 9000 DU 28/12/2018
327	1	FA	2018/12/31	541100		50,000	PIECE DEP N° 0000543 FD 9000 DU 20/12/2018
	2	FA	2018/12/31	615090		50,000	PIECE DEP N° 0000543 FD 9000 DU 20/12/2018



Ce tableau représente un grand livre de la société SRTM pendant la période 01/12/2018 jusqu'à 30/12/2018

09:51:12 2020/07/15

### كشف حساب

S.R.T.MEDENINE

2018/12/31 إلى 2018/12/01 بداية من

ACHATS NON STOCKEES DES PIECES DETACHEES

606110

الحساب

مساوات	حساب داتن	حساب مدين	البيان	التاريخ	الوثيقة	قيد	دفتر	صفحة
		20736,215	رصيد الانطلاق					
		76,230	PIECE DEP N° 0004323 FD 9000 DU 19/11/2018	2018/12/03	3003	2	21	11
		76,230	PIECE DEP N° 0004323 FD 9000 DU 19/11/2018	2018/12/03	3004	-2	20	11
		118,247	PIECE DEP N° 0004324 FD 9000 DU 27/11/2018	2018/12/03	3093	2	19	11
		84,634	PIECE DEP N° 0004324 FD 9000 DU 27/11/2018	2018/12/03	3092	2	18	11
		88,360	PIECE DEP N° 0004323 FD 9000 DU 19/11/2018	2018/12/03	3005	2	16	11
		180,000	PIECE DEP N° 0004324 FD 9000 DU 27/11/2018	2018/12/03	3098	2	15	11
		85,220	PIECE DEP N° 0000181 FD 9000 DU 14/12/2018	2018/12/11	3145	2	132	11
		109,844	PIECE DEP N° 0004327 FD 9000 DU 03/12/2018	2018/12/13	3135	2	175	11
		76,230	PIECE DEP N° 0004326 FD 9000 DU 30/11/2018	2018/12/13	3121	2	170	11
		198,000	PIECE DEP N° 0004326 FD 9000 DU 30/11/2018	2018/12/13	3119	2	168	11
		198,000	PIECE DEP N° 0004327 FD 9000 DU 03/12/2018	2018/12/13	3133	2	174	11
		198,000	PIECE DEP N° 0004329 FD 9000 DU 06/12/2018	2018/12/14	3163	2	188	11
		19,000	PIECE DEP N° 0004329 FD 9000 DU 06/12/2018	2018/12/14	3162	2	189	11
		198,000	PIECE DEP N° 0004330 FD 9000 DU 07/12/2018	2018/12/14	3171	2	191	11
		31,272	PIECE DEP N° 0004330 FD 9000 DU 07/12/2018	2018/12/14	3172	2	192	11
		76,230	PIECE DEP N° 0004332 FD 9000 DU 11/12/2018	2018/12/14	3214	2	187	11
		67,827	PIECE DEP N° 0004330 FD 9000 DU 07/12/2018	2018/12/14	3173	2	193	11
		14,600	PIECE DEP N° 0004334 FD 9000 DU 11/12/2018	2018/12/14	3216	2	183	11
		30,000	PIECE DEP N° 0004332 FD 9000 DU 11/12/2018	2018/12/14	3215	2	186	11
		29,060	PIECE DEP N° 0004043 FD 9000 DU 07/12/2018	2018/12/17	3175	2	225	11
		109,844	PIECE DEP N° 0004331 FD 9000 DU 20/12/2018	2018/12/24	3442	2	267	11
		46,000	PIECE DEP N° 0004331 FD 9000 DU 20/12/2018	2018/12/24	3440	2	269	11
		198,000	PIECE DEP N° 0004331 FD 9000 DU 20/12/2018	2018/12/24	3443	2	270	11
		76,230	PIECE DEP N° 0004336 FD 9000 DU 18/12/2018	2018/12/24	3415	2	272	11
		54,214	PIECE DEP N° 0004338 FD 9000 DU 18/12/2018	2018/12/24	3420	2	281	11
		25,174	PIECE DEP N° 0004336 FD 9000 DU 18/12/2018	2018/12/24	3411	2	274	11
		37,000	PIECE-DEP N° 0004338 FD 9000 DU 18/12/2018	2018/12/24	3418	2	279	11
		180,000	PIECE DEP N° 0004338 FD 9000 DU 18/12/2018	2018/12/24	3419	2	280	11
		8,163	PIECE DEP N° 0004336 FD 9000 DU 18/12/2018	2018/12/24	3414	2	273	11
		40,000	PIECE DEP N° 0004341 FD 9000 DU 24/12/2018	2018/12/26	3459	2	296	11
		170,000	PIECE DEP N° 0004341 FD 9000 DU 24/12/2018	2018/12/26	3460	2	299	11
		46,818	PIECE DEP N° 0004339 FD 9000 DU 24/12/2018	2018/12/26	3454	2	302	11
		56,398	PIECE DEP N° 0004342 FD 9000 DU 25/12/2018	2018/12/26	3468	2	311	11
		38,000	PIECE DEP N° 0000182 FD 9000 DU 20/12/2018	2018/12/28	3439	2	390	11
		10,000	PIECE DEP N° 0001884 FD 9000 DU 27/12/2018	2018/12/28	3523	2	403	11
		85,240	PIECE DEP N° 0000182 FD 9000 DU 20/12/2018	2018/12/28	3436	2	387	11
		17,000	PIECE DEP N° 0001881 FD 9000 DU 27/12/2018	2018/12/28	3525	2	401	11
		35,300	PIECE DEP N° 0004049 FD 9000 DU 25/12/2018	2018/12/31	3465	2	339	11
		112,102	PIECE DEP N° 0004343 FD 9000 DU 27/12/2018	2018/12/31	3509	2	397	11
		8,500	PIECE DEP N° 0004340 FD 9000 DU 24/12/2018	2018/12/31	3503	2	310	11
		86,650	PIECE DEP N° 0004343 FD 9000 DU 27/12/2018	2018/12/31	3510	2	316	11
		84,634	PIECE DEP N° 0004346 FD 9000 DU 31/12/2018	2018/12/31	3545	2	323	11



Cl après avoir partie de la balance de l'exercice SRTM au mois Décembre 2018, ont fait apparaître le solde de chaque compte et les totaux des mouvements.

09:51:12 2020/07/15

## كشف حساب

S.R.T.MEDENINE

2018/12/31 الى 2018/12/01 بداية من

ACHATS NON STOCKEES DES PIECES DETACHEES 606110 الحساب

مساوات	حساب دائن	حساب مدين	البيان	التاريخ	الوثيقة	فيد	دفت	صفحة
		30,000	PIECE DEP N° 0004048 FD 9000 DU 25/12/2018	2018-12-31	3467	2	338	11
		14,650	PIECE DEP N° 0000543 FD 9000 DU 20/12/2018	2018-12-31	3473	2	331	11
		17,600	PIECE DEP N° 0000553 FD 9000 DU 30/03/2018	2018-12-31	3438	2	324	11
		20,000	PIECE DEP N° 0004343 FD 9000 DU 27/12/2018	2018-12-31	3500	2	313	11
		3564,281	المجموع :					
		24300,496	رصيد نهائي					



Projet fin d'étude comptabilité et finance

Ci après une partie de la balance de l'entreprise SRTM du mois Décembre 2018, elle fait apparaitre le solde de chaque compte et les totaux des mouvements.

S.R.T.MEDENINE

الميزان العام للعمليات مجمع

2018/12/31 من 2018/12/31 الى

AAA

الحساب	رصيد دائر	رصيد دائر	مدين	الرصيد	رصيد دائر	رصيد الاطلاق	رصيد مدين	الحساب	الحساب
580300	5334,633	0,000	1791,900	6282,433	61100,533	5334,633	18305,980	BLOPAGE ET DEBLOCAGE	580300
580400	5334,633	209816,894	223609,430	2107,243			192856,294	VIREMENTS INTERNES CHEQUES A L'ENCAISSEMENT	580400
580	5334,633	835910,990	438514,995	169607,00			691396,795	ACHATS DES PNEUMATIQUES	602100
602100	4,500	3869685,055	1090940,807	15020,300			4,500	ACHATS DES PIECES DETACHEES	602110
602200	133084,860	10198,176	11679,631	2275,100			2778744,188	ACHATS DES PETITS OUTILLAGES	602120
602210	10198,176	42566,230	23351,560	15020,300			118064,360	CARBURANTS	602200
602230	11679,631	8715,793	1550887,037	1559602,830			10198,176	ACHATS NON STOCKES LUBRIFIANTS	602210
602250	8715,793	159659,881	1550887,037	1559602,830			9404,531	FOURNITURES D'ATELIER ET D'USINES	602230
602260	159659,881	56452,055	245265,949	402983,322			40474,930	FOURNITURES DE BUREAU	602250
602270	6140,305	14965,552	4072,088	11458,589			14579,110	BILLETS DE VALEURS	602260
602	24300,496	3495,185		2463,336			3355722,984	ACHATS D'IMPRES	602270
603200	220,000	3195,642		3914,913			23891,060	VARIAT DES STOCKS DES AUTRES APPROVISIONNEMENTS	603200
603	393,354	8495,095		409,436			220,000	HABILLEMENTS PERSONNELS	603200
606020	3195,642	8495,095		48,050			393,354	ELECTRICITE	606030
606030	8495,095	3495,185		8,500			48,050	GAZ	606040
606040	3495,185			734,300			3147,592	FAI	606090
606110							8486,595	ACHATS NON STOCKES DES PIECES DE TACHEES	606110
606200							2760,885	ACHATS NON STOCKES DE CARBURANTS	606200
606210								ACHATS NON STOCKES DE LUBRIFIANTS	606210
606220								ACHATS NON STOCKES DE PRODUIT PENTRETI	606220
606230								ACHATS NON STOCKES FOURNIT ATELIER ET USINE	606230
606250								ACHATS NON STOCKES FURNITURE DE	606250



## Conclusion Générale

Dans cette partie nous avons essayés de faire apparaître les acquis d'un mois de stage au sein de la société SRTM, la période de notre stage était vraiment insuffisante pour assimiler tout genre de pratique dans un travail type. Mais ceci nous empêche qui nous avons appris pas mal de choses sur la comptabilité qui reste un domaine très vaste.

En fin, nous disons, que la théorie reste la base la plus solide pour la réussite de la comptabilité.

Un stage effectué au sein de la SRTM et qui a permis de nous familiariser avec les opérations courantes nous a été très bénéfique. Ce stage représente pour nous une belle transition entre le monde de nos études et celui de l'entreprise, dans ce cadre l'entreprise SRTM a bien voulu nous accueillir pendant un mois à son service administratif et financier.

En effet durant la période de ce stage, on a eu l'opportunité d'appliquer des connaissances déjà acquises et de développer des nouvelles, nous avons pu apprendre comment s'élabore l'organisation comptable dans une entreprise. Nous pensons que cette expérience en entreprise nous a offert une bonne préparation à l'insertion dans la vie professionnelle.



## Conclusion Générale

La comptabilité est devenue de nos jours une fonction importante au bon fonctionnement des entreprises ; Principale source d'information fiable et sincère, elle permet aux associés d'avoir une situation claire du déroulement des activités et de prendre les décisions adéquates pour le bon fonctionnement de l'entreprise. Tous ceci montre l'importance de la comptabilité dans le développement des affaires.

Un stage effectué au sein de la SRTM et qui a porté sur l'enregistrement des opérations courantes nous a été très bénéfique il nous a permis de nous plonger dans le monde professionnels et de renforcer nos connaissances en matière de comptabilité.

En définitive ce stage a été un complément nécessaire et indispensable pour le renforcement de notre formation théorique.

Dans ce travail, nous avons tenté de donner une présentation de la comptabilité générale ce qui importe d'abord de définir et ensuite d'en préciser les différentes enregistrements nécessaires des opérations courantes et enfin la deuxième partie a été consacré aux travaux de la SRTM.

Bien que la recherche de l'enregistrement comptable se soit significativement développé particulièrement dans une perspective financière, il reste certain nombre des voies de recherche par exemple les travaux des Etats financiers.